

Stadslandbouw mogelijk alternatief in arme wijken

ACHTERGROND

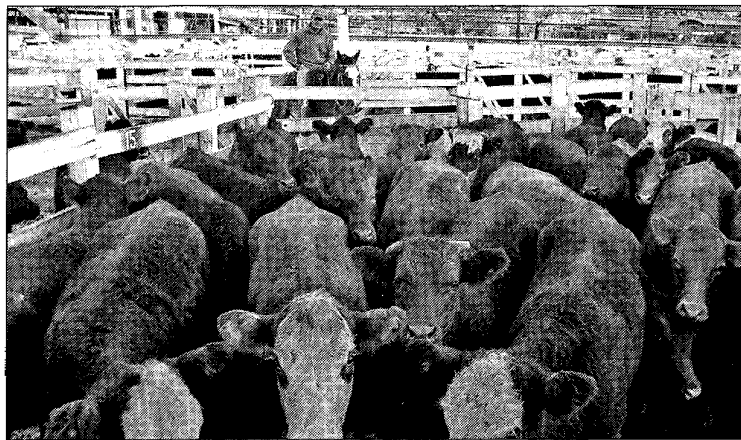
DOOR JAN CEES BRON

In Europa is voor stadslandbouw maar beperkt ruimte, denkt Jan-Willem van der Schans van het landbouweconomisch instituut LEI. De oplossing ligt toch eerder op het platteland.

"We hebben besloten dat Europa niet de meest geschikte locatie is voor grote delen van onze voedselproductie. Het beleid is neergelegd in Brussel. Eigenlijk is voedselproductie een ondergeschoven kindje in Nederland."

Op dit moment ligt op 70.000 hectare landbouwgrond in Nederland een claim om er natuur van te maken, of er woningen te bouwen. "Vergelijk dat met Saoedi-Arabië dat op dramatische wijze probeert in de woestijn te telen met enorme inputkosten. Het is ook niet eerlijk, want als wij landbouwgrond opofferen, moet dat in andere gebieden in het buitenland worden gecompenseerd, terwijl daar dan weer regenwoud voor moet verdwijnen, of heel veel water nodig is. Neem dat dan ook mee in de Milieueffecten Rapportage."

"Naar mijn mening kunnen we het beste eetbare natuur creëren, een middenweg. Overigens kunnen boeren de penibele situatie ook zichzelf aanrekenen. Ze verbouwen met name voor markten ver weg, waardoor veel mensen het niks kan schelen als ze moeten vertrekken van hun land. De



Argentijnen kunnen rundvlees van pampa's nauwelijks betalen. Foto ANP

etnische voedingsmarkt wordt genegeerd. Waarom geen paksoi of kousenband verbouwen? Zorg dat mensen je belangrijk vinden, dat ze geven om wat je teelt."

Stadslandbouw in relatief arme landen die bekendstaan of stonden als agrarische grootmachten is volgens de organisatie Ruaf wel zinvol.

In twintig landen in Afrika, Zuid-Amerika en China werkt Rauf aan stadslandbouwprojecten. Op het Foodprint-symposium legt beleidsmedewerker René van Veenhuizen uit dat het stimuleren ervan juist goed is in landen met een grote stadsarmoede. "In Rosario in Argentinië, waar meer dan een miljoen mensen leven, is 60 procent arm en 22 procent heel arm. Argentijnen in de grote stad hebben nauwelijks de koopkracht om het op de pampa's verbouwde maïs, soja en

rundvlees te kopen."

Het gevolg is dat Argentinië meer dan driekwart van de agrarische productie uitvoert. Het rundvlees naar Europa en de maïs naar de VS. "Op de stadsboerderijen komen mensen letterlijk samen om voedsel te verbouwen. Niet alleen krijgen ze gezonder en meer voeding binnen, ze bouwen ook een band op met de omgeving.

Het komt dus ook de veiligheid ten goede. Daar komt bij dat de landbouw veel afval van de stad kan recyclen. De voedselcrisis en de economische crisis die sinds 2000 opstak raakte de stedelijke bevolking bovendien het eerst, en daarom moeten we werken aan weerbaarder steden."

Volgens Van Veenhuizen is er geen gebrek aan ruimte, maar aan wil, die stedelijke landbouw bemoeilijkt."