

‘Eetbaar Park’ mag vijf jaar lang groeien en bloeien

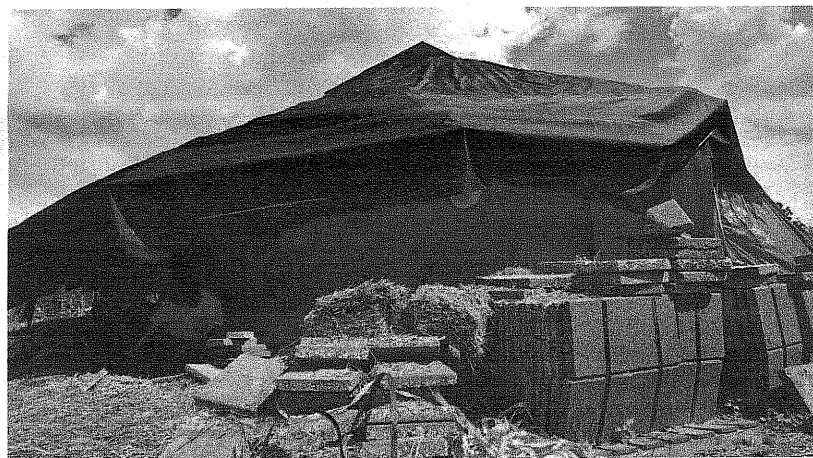
Het project ‘Eetbaar Park’ van de Engelse kunstenaar Nils Norman nadert zijn voltooiing. Op het cirkelvormige, uit stobalen opgetrokken paviljoen op het terrein van de stadsboerderij in het Zuiderpark is het dak geplaatst, terwijl deze zomer uit de bijbehorende (moes)tuin het eerste voedsel is geoogst. Eind oktober is de officiële opening.

Door Hans Schmit

Het paviljoen vormt de blikvanger voor de grootste permacultuurtuin, met een oppervlakte van meer dan 800 vierkante meter, in Nederland. Tuin en paviljoen op het terrein van de stadsboerderij Herweijerhoeve in het Zuiderpark zijn onderdeel van een kunstwerk dat de komende vijf jaar mag groeien en bloeien. Tot het project van Nils Norman behoort ook een kleinere, cirkelvormige permacultuurtuin met een natuurspeelplek voor kinderen op het volkstuincomplex Nut en Genoegen aan de Meppelweg, niet ver van het Zuiderpark. Deze tuin wordt dit najaar aangelegd.

Nils Norman heeft het project ‘Eetbaar Park’ ontworpen in opdracht van het kunst- en architectuurcentrum Stroom Den Haag. De twee permacultuurtuinen worden beheerd en onderhouden door de Stichting Gezonde Gronden, die ervaring heeft met permacultuur en met het werken met vrijwilligers. Peter de Rooden van Stroom en projectleider van ‘Eetbaar Park’: “Wij vinden voedsel een interessant thema dat zich leent om langere tijd te worden uitgediept. Meestal maak je rond een thema een tentoonstelling die je daarna weer afbreekt, maar met Foodprint - waar ‘Eetbaar Park’ deel van uitmaakt - willen we gedurende vijf jaar een breed publiek, van professionals tot buurtbewoners, bereiken met diverse activiteiten - van lezingen tot concrete projecten in de stad”.

“De productie van voedsel is voor stadsbewoners uit het zicht verdwenen; eten wordt vanuit de hele wereld aangesleept, mede doordat olie relatief goedkoop is. De vraag is: kan dat over twintig jaar nog? Door de bosbranden in Rusland schieten de graanprijzen omhoog. Moeten we daarom niet zelfredzamer worden en voedsel dichterbij en in de stad gaan produceren? Dat vergt minder transport, minder koeling, minder verpakking. Na het uiteenvallen van de Sovjet-Unie is in Havana een project begonnen waarbij de inwoners zelf tussen de huizen voedsel zijn gaan verbouwen. Met ‘Eetbaar Park’ wil Nils Nor-



man onderzoeken wat permacultuur kan betekenen in een stad als Den Haag. Denk aan toepassingen in groenstroken, plantsoenen, parken, achtertuinen en op daken en balkons. We kunnen met het huidige kijkgroen veel meer doen dan nu, bijvoorbeeld door er noten- en fruitbomen te planten”.

Stroom ziet ‘Eetbaar Park’ vooral als testplek, voorlichtings- en kenniscentrum en als inspiratiebron. Het paviljoen gaat hierin een belangrijke rol vervullen. Peter de Rooden: “Het is een duurzaam bouwwerk en een van de weinige voorbeelden van bouwen met stobalen in ons land. Voor de bouw hebben we een architect met kennis van

strobouw, Michel Post van Orio Architecten, in de arm genomen. Het is een cirkelvormig gebouw waar je prettig met groepen kunt werken, waar je schoolklassen kunt ontvangen, waar mensen elkaar kunnen ontmoeten en waar vrijwilligers kunnen schuilen. De bouw van het paviljoen is financieel mogelijk gemaakt door de gemeente en Fonds 1818; het sedumdak wordt gesponsord door de firma Binder die is gespecialiseerd in groene daken”. Naast tuinieren op basis van permacultuur, waarbij verschillende planten, struiken en bomen zo worden gecombineerd dat ze elkaar versterken door bijvoorbeeld voor schaduw te zorgen, nut-

Het paviljoen vormt de blikvanger voor de grootste permacultuurtuin in Nederland ▶ Foto's: Mylène Siegers

tige insecten aan te trekken of vocht vast te houden, krijgt de tuin ook duurzame elementen: een composttoilet, een wormenbak, een composteerplek en een zuiveringsinstallatie voor grijs (regen)water. Daarbij wordt gebruik gemaakt van een wilgenschip. Dat is een van wilgentenen gevlochten eiland dat aan de bodem van de zuiveringsvijver wordt verankerd. De tenen vormen wortels die het water zuiveren van fosfaat en stikstof. Het wilgenschip moet jaarlijks voor de bladval worden gesnoeid om de stoffen die de plant in zich heeft gebonden, af te voeren. Het wilgenschip kan met eetbare oever- en waterplanten worden beplant, zoals watermunt, waterweegbree, pinksterbloem, gele lis en reuzenrabarber.

Na afronding van het project in 2015 kan het paviljoen worden afgebroken zonder een ecologische voetafdruk na te laten. Zou het echter niet beter en nuttiger zijn als het blijft staan? Peter de Rooden: “Het terrein heeft de bestemming ‘tuin’ en wij hebben voor de bouw van het paviljoen een tijdelijke ontheffing voor vijf jaar gekregen. Maar wie weet, wellicht is iedereen tegen die tijd zo enthousiast dat de bestemming alsnog wordt gewijzigd”.